

# 学位授权点建设年度报告

## (2021年度)

学位授予单位

名称  
代码



授权学科  
(类别)

名称  
代码

名称: 新闻与传播  
代码: 0552

授权级别

博士  
硕士

2022年1月

11



.....	1
.....	1
.....	1
.....	2
.....	3
≡            .....	6
.....	6
.....	7
.....	10
.....	10
.....	10
.....	11
.....	13
.....	14
.....	16
.....	17
.....	17
.....	21
.....	22
.....	22
≡            .....	23
.....	23
.....	24
.....	24



	2010	2011
2019	11	9
	2	
1	5	


近三年专业硕士招生和获得学位情况



■ 招生人数 ■ 获得学位人数 ■ 就业/升学率 (%)

2021 12 34 2

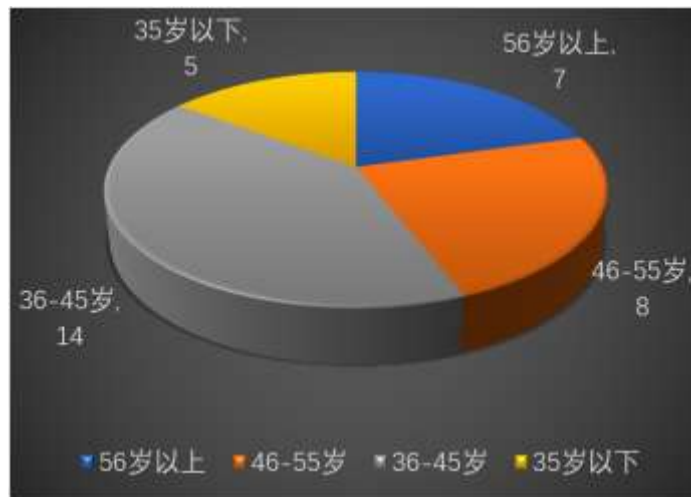
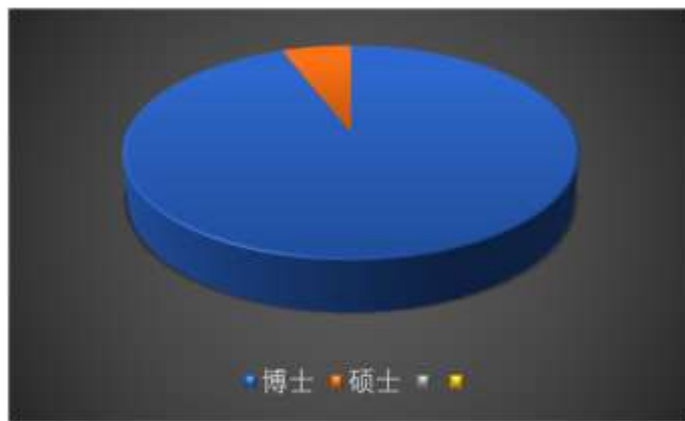
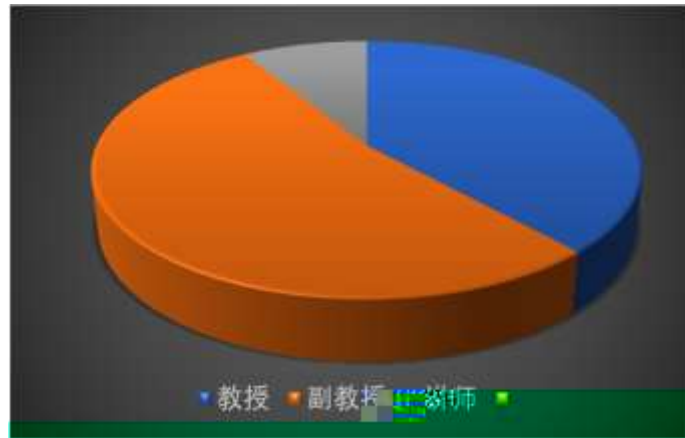
2021 1

13 38.2% 18 52.9%

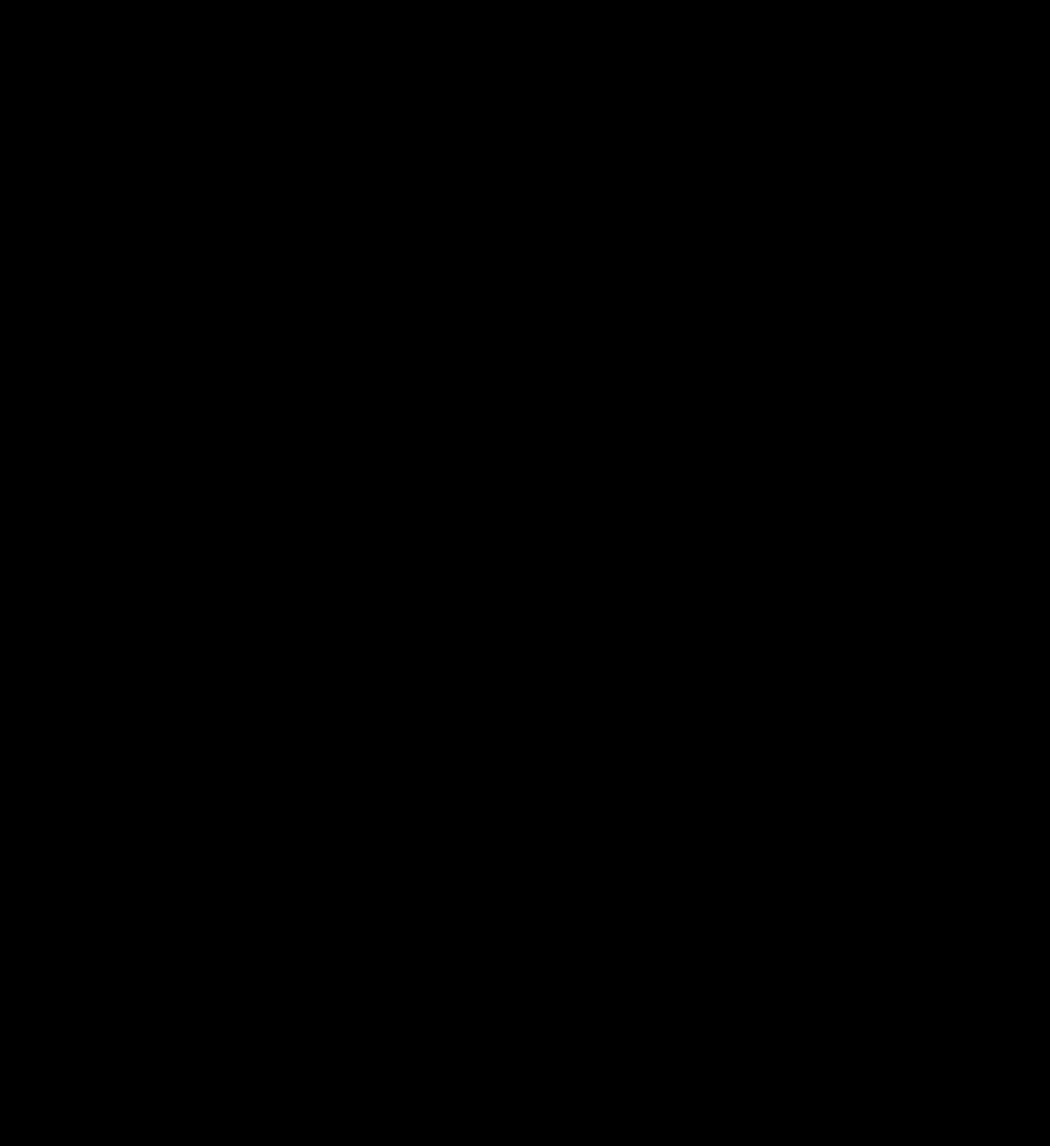
3 32

94.1% 2

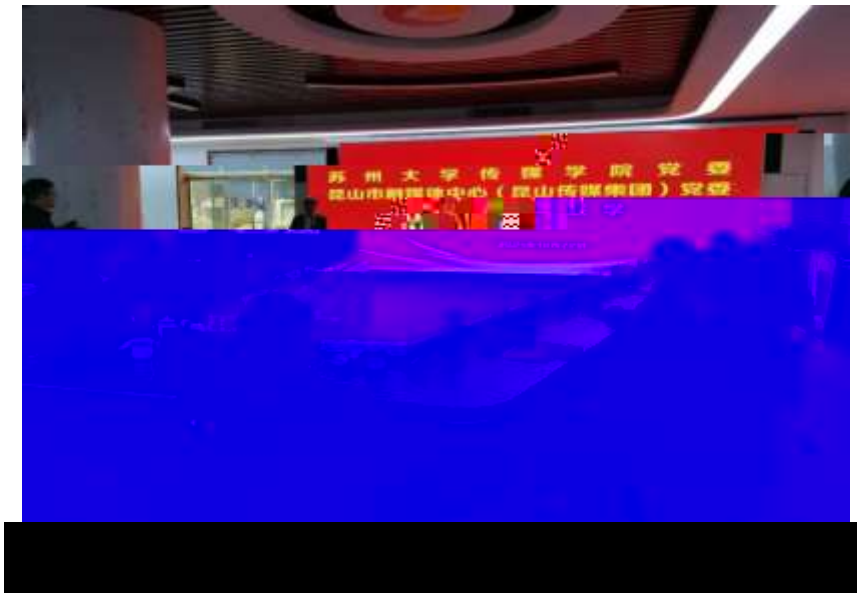
56 7 46-55 8 36-45 14 35 5







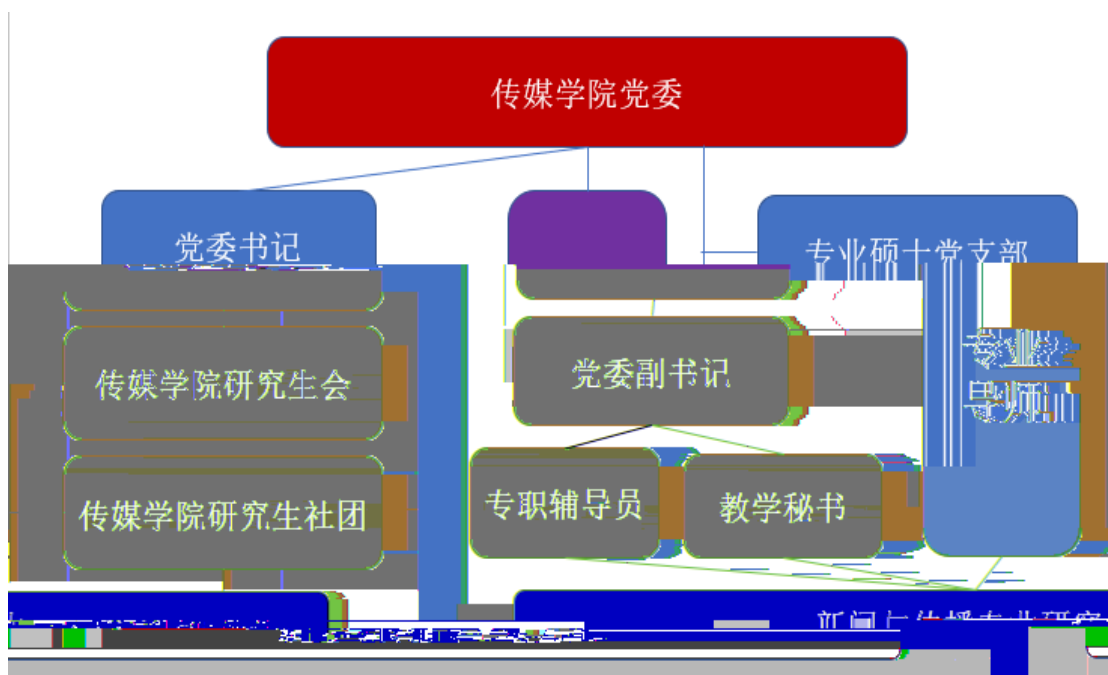
三











2021

2021 12



传媒学院硕士研究生指导教师上岗招生申请制实施细则

第一条 研究生指导教师是指导和培养高层次专门人才的重要工作岗位,不是一个固定的头衔。研究生指导教师与专业技术的岗位聘用、退休管理人事制度不相关联。

第二条 适应研究生教育“部省联动、提高质量”的改革要求,实行研究生指导教师上岗招生申请制,建立基于研究生培养绩效的动态调整机制。

第三条 上岗招生实行个人申请制,择优招生申请,择优选拔上岗。

第四条 申请上岗招生教师能够全面落实研究生指导教师立德树人职责,能够落实研究生指导教师培养第一责任人的要求,坚持社会主义办学方向,坚持教书和育人相统一,坚持言传和身教相统一,坚持潜心问道和关注社会相统一,坚持学术自由和学术规范相统一,以德立身、以德立学、以德施教,身心健康,具有良好的师生关系,能认真履行研究生指导教师岗位职责。

第五条 学术型硕士研究生指导教师上岗招生基本要求

- (一) 提交上岗招生申请时,距法定退休年龄不少于3年;
- (二) 具有副教授或副研究员及以上专业技术职务;
- (三) 科研业绩突出,成果有显示度,主持市厅级以上纵向科研项目或自筹5万元以上纵向科研项目;两年内有一篇二类核心期刊(核心期刊目录以《苏州大学核心期刊目录2017修订版》为准);
- (四) 全职在岗工作;

第七条 专业型硕士研究生指导教师上岗招生基本要求

- (一) 提交上岗招生申请时,距法定退休年龄不少于3年;
- (二) 具有副教授(含副教授)以上专业技术职务(实行职称评聘的校外人员除外)或具有博士学位;
- (三) 从事相关专业学位领域工作多年,具有丰富的工作经历和较强的实际工作能力;
- (四) 能够胜任专业学位硕士研究生实践教学指导和学位论文;
- (五) 科研业绩突出,主持市厅级以上纵向科研项目或自筹5万元以上纵向科研项目;两年内有一篇二类核心期刊(核心期刊目录以《苏州大学核心期刊目录2017修订版》为准);

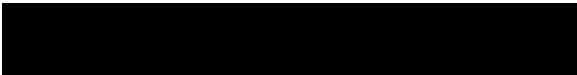
- (六) 提交上岗招生申请时学位指导教师出站,取得合格证书;
- (七) 对于已经济聘为硕士生导师的不做重复申报要求;

(八) 校外申请人(具有博士学位)在相关专业学位行业领域具有较好的影响力和良好的社会声誉,具有较佳的实际工作能力和相应行业资源或业绩,经申请人所在单位同意有相应专业学位研究生培养单位有稳定的科研或教学合作基础,原则上不得为兼职教授。

第八条 研究生指导教师在岗期间,发生以下情况,学校将视情节分别采取约谈、诫勉、解聘、解聘上岗招生资格,解聘即取消该站申报方式予以处理。

- (一) 触犯国家相关法律法规;
- (二) 不履行立德树人职责;
- (三) 研究生指导教师或所带研究生在学术道德中存在学术不端行为;
- (四) 所带研究生的培养质量存在问题经学校认定支持不达标;
- (五) 无法为研究生的培养提供有效支持;
- (六) 师生关系不和谐;
- (七) 其他不适合上岗招生的情况。

第九条 本细则由学院学位招生委员会负责解释。



- 1.
- 2.
- 3.

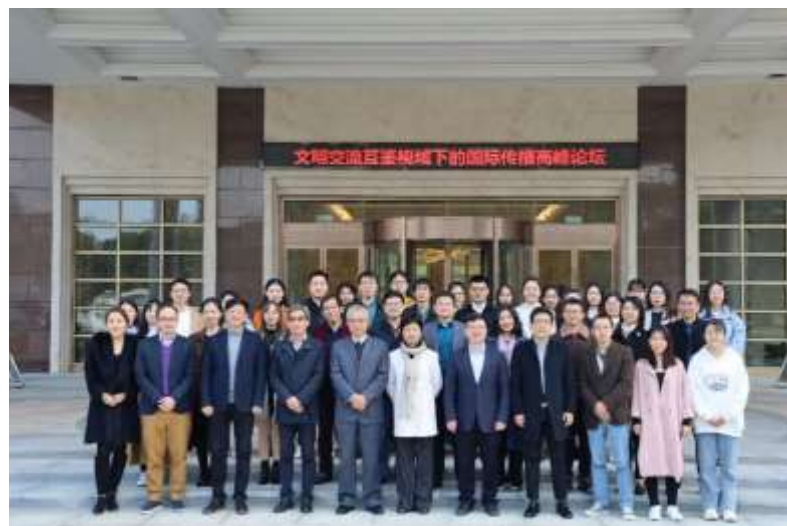


1

2

3





### 传媒学院2021年研究生学业奖学金评定公示

时间: 2021-11-08 浏览: 389

根据《关于2021年苏州大学研究生学业奖学金评定工作的通知》通知,按照我校制订的《苏州大学研究生奖助学金管理条例(2018年修订)》(苏大研[2018]29号)和《苏州大学研究生学业奖学金评定细则》(苏大研[2019]117号)、学院《苏州大学传媒学院研究生学业奖学金评定细则(修订稿)》等相关文件精神,经本人申请,导师同意,各班级奖学金评定小组审核,传媒学院学业奖学金评审委员会审定,现将学院2021年研究生学业奖学金评定结果进行公示,具体内容请查阅附件。

对公示如有异议,请在5个工作日内与程曦老师联系。联系方式: fxchxi@suda.edu.cn

### 2020-2021学年苏州大学研究生捐赠类奖助学金公示

时间: 2021-05-06 浏览: 349

根据苏州大学《关于开展2020-2021学年度苏州大学研究生捐赠类奖助学金评定工作的通知》精神,依照《苏州大学研究生奖助学金管理条例(2018年修订)》(苏大研[2018]29号)和《苏州大学传媒学院研究生学业奖学金评定细则(修订稿)》(苏大传媒[2018]37号),经本人申请,各班级奖学金评定小组审核,传媒学院奖学金评审委员会评定,现将学院捐赠类奖助学金评定结果进行公示,具体内容请查阅附件。

公示时间从2021年5月6日开始,公示期为5个工作日。对公示如有异议,请在公示期内与程曦老师联系。联系方式: fxchxi@suda.edu.cn

## 传媒学院2021年研究生国家奖学金名单公示

时间: 2021-10-11 | 浏览: 457

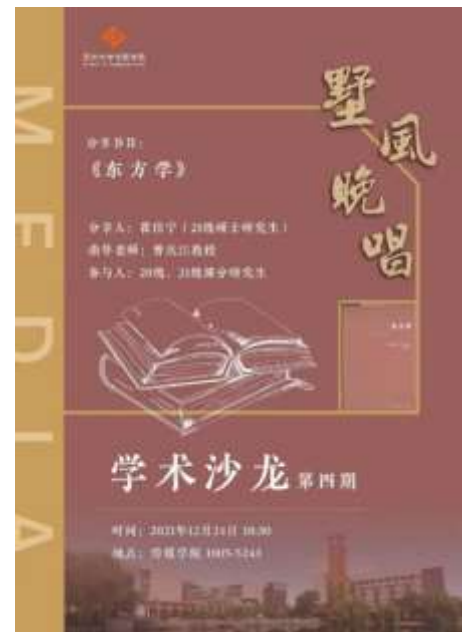
根据《关于2021年研究生国家奖学金评审工作的通知》的通知精神, 经本人申请, 学院审核, 现对拟获2021年研究生国家奖学金名单公示(见附件)。如对该公示有异议, 请于10月15日下午5点前向学院反馈, 邮箱: [fxchxi@suda.edu.cn](mailto:fxchxi@suda.edu.cn)

[传媒学院2021年研究生国家奖学金名单公示.xls](#)













		13901586262	
		18962163001	
		13706206200	
		18605231118	
		13093099979	

三

## 传媒学院四大研究方向

媒介

大数据

科技

传播与  
社会治



三

2019

40

2373





